



**MEMORANDUM**  
**intocmit pentru admiterea actiunilor emise de**  
**INTFOR S.A. Galati**  
**pe AeRO – piata de actiuni a Bursei de Valori Bucuresti**  
**(Document de Presentare a Societatii)**  
**11.05.2015**

*Potentialii investitori in companiile listate pe AeRO trebuie sa fie in cunostinta de cauza cu privire la faptul ca sistemul alternativ de tranzactionare este o piata pentru care exista tendinta sa se ataseze un risc investitional mai ridicat decat pentru companiile admise la tranzactionare pe o piata reglementata.*

In situatia in care, intre data intocmirii prezentului Memorandum si prima zi de tranzactionare pe AeRO, vor fi modificari fata de informatiile continute in acest Memorandum, emitentul impreuna cu Consultantul Autorizat vor furniza un document suplimentar care va detalia aceste informatii, sub forma unui raport curent.

**1. Persoane responsabile**

Andrei G. Lisinschi - administrator special INTFOR S.A. Galati;  
Lucian Ovidiu ISAC - Director General SSIF ESTINVEST S.A. Focsani.

**2. Nume emitent**  
INTFOR S.A. Galati

**3. Domeniu de activitate**

Productia de tuburi, tevi, profile tubulare si accesorii pentru acestea, din otel

**4. Cod CAEN**

CAEN (Rev 2) - 2420

**5. Cod fiscal / CUI**

CUI: 1650044

**6. Numar inregistrare la Registrul Comertului**

J17/16/1991

**7. Adresa**

Galati, Str. Portului nr. 157, jud. Galati

**8. Telefon, Fax, E-mail, adresa paginii internet**

Telefon: 0236-460361/2/3

Fax: 0236-460776

E-mail: office@intfor.ro

Web: www.intfor.ro

**9. Numele persoanei de legatura cu BVB**

Costel MIHAL – Consilier Juridic

**10. Simbolul de tranzactionare**

INOR

**11. Codul ISIN**

ROINORACNOR9

**12. Scurt istoric al societatii**

**INTFOR S.A. Galati** a fost infiintata in 1921 sub numele de TITAN de celebrul industriaş Ausschnitt în scopul productiei de tabla laminata la cald.

In 1924 uzina se constituie ca societate anonima sub denumirea de Uzinele Metalurgice « TITAN SAR ».

Societatea a avut un parcurs ascendent, cu exceptia stagnarii din perioada razboiului, parcurs ce poate fi sintetizat astfel:

- **1924-1932:** s-au facut investitii permanente, ajungandu-se ca productia realizata sa reprezinte 76,6% din productia totala de laminate a tarii;
- **1948:** a avut loc nationalizarea Uzinelor Metalurgice TITAN SAR, denumirea schimbandu-se succesiv in "Cristea Nicolae", "Laminorul de Tabla Subtire" si "Intreprinderea Laminorul de Tabla Galati";
- **1955-1981:** s-au construit noi capacitati de laminare, s-au asimilat produse noi si au intrat in functiune sapte linii de profilare. Spre sfarsitul acestei perioade, s-a demarat activitatea de export a produselor metalurgice in Franta, Anglia, Suedia, Danemarca;
- **1990:** s-a constituit SC INTFOR SA, conform H.G. 1176/ 02.11.1990, emisa in baza legii nr. 15/ 1990, prin preluarea integrala a patrimoniului intreprinderii "Laminorul de Tabla Galati". Urmare a H.G. 26/ 91, societatea a fost inregistrata la Registrul Comertului cu numarul J17/16/1991;
- **1990-1993:** a fost o etapa de reducere a capacitatilor de laminare la cald, datorita scaderii cererii pentru produsele rezultate in urma acestui proces, in paralel cu punerea in functiune a unui Minilaminor pentru banda ingusta laminata la rece si a unor noi capacitati de zincare. societatii;
- in luna **septembrie 1999**, Asociatia Salariatilor "Titan '96" a cumparat de la F.P.S. prin negociere directa, pachetul majoritar de 50,8 %;
- la inceputul **anului 2003** s-a dizolvat Asociatia Salariatilor "Titan '96", actiunile detinute de aceasta fiind alocate catre membrii sai;
- la sfarsitul anului 2003 a avut loc o schimbare a managementului prin incredintarea sa catre un nou Consiliu de Administratie;
- in anul **2005** a avut loc actiunea de preluare a pachetului majoritar de actiuni de catre S.C. PROFILAND S.R.L. GALATI, acesta devenind astfel actionarul majoritar. Cu alte cuvinte, INTFOR SA, incepand din luna martie 2005, a devenit membra a grupului de firme Profiland, a carui administrator este domnul Lisinschi Andrei.
- **2005-2008:** a fost o etapa de crestere a volumului productiei, datorita procesului de retehnologizare, modernizare si punere in functiune de noi capacitati de productie

In **2011** Tribunalul Galati – Sectia comerciala admite cererea INTFOR S.A. Galati pentru deschiderea procedurii generale de insolventa a Societatii.

Actiunile societatii se tranzactioneaza pe piata RASDAQ, categoria III-R, incepand cu 10.12.1996, sub simbolul "INOR". Societatea este suspendata de la tranzactionare incepand cu data de 01.11.2011 – deschidere procedura insolventa.

#### **Litigii importante:**

In prezent, litigiul principal al Societatii este cel privind insolventa, inregistrat cu 8465/121/2011\* cu termen de judecata pe 16.09.2015. Mai este o contestatie la tabelul de creante pe rolul Tribunalului Galati, sub nr. 8465/121/2011\*/16, cu termenul in data de 27.05.2015. Alte doua contestatii sunt in faza recursului 8465/121/2011\*/a14\*, cu termen 24.06.2015 si 8465/121/2011\*/a13\* cu termen 20.05.2015.

## Situatia creditelor contractate de la banci la 31.12.2014

	<b>Sold (euro) la 31.12.2014</b>	<b>curs BNR 31.12.2014</b>	<b>Sold lei cf. curs BNR</b>
BRD	4.411.359,00	4,4821	19.772.152,17
UNICREDIT	3.700.430,14	4,4821	16.585.697,93
BANCPOST	3.000.000,00	4,4821	13.446.300,00
BCR (linie de credit)	3.608.868,41	4,4821	16.175.309,10
BCR (investitii teren)	93.730,67	4,4821	420.110,24
BCR (investitii laminor)	3.598.125,07	4,4821	16.127.156,38
BCR stocuri	1.553.185,43	4,4821	6.961.532,42
<b>TOTAL</b>	<b>19.965.698,72</b>		<b>89.488.258,23</b>

INTFOR S.A. Galati isi desfasoara activitatea in conformitate cu standardul privind sistemul de management al calitatii ISO 9001/2001. De asemenea, fiecare dintre societati are implementat sistemul de management de mediu conform Standardului SREN ISO 14001-2005, finalizata "DOTAREA SI ACREDITAREA LABORATORULUI DE TESTARI CONFORM STANDARDULUI SR EN ISO17025/2001 prin "Programul de crestere a produselor industriale" administrat de catre M.E.C.

### 13. Descrierea activitatii

Activitatea de baza a INTFOR S.A. este fabricarea produselor metalurgice, in urmatoarea structura:

- producerea de tevi sudate si profile, prin deformarea la rece a benzilor din otel;
- fasierea si debitarea benzilor din otel ;
- fabricarea panourilor cutate sau ondulate ;
- producerea de benzi lacuite, pentru amabalat ;
- producerea de benzi zincate ;
- executarea de confectii metalice diverse ;
- zincarea profilelor, benzilor si confectiilor metalice ;

Acest statut coroborat cu experienta acumulata in metalurgie, a permis societatii sa continue procesul de diversificare a ofertei de produse, in vederea patrunderii pe noi segmente de piata.

### DESCRIEREA PRODUSELOR

Detinand capacitati mari de productie, o experienta bogata si capacitate ridicata de adaptare la cerintele pietei, INTFOR S.A. Galati ofera in prezent o gama larga de produse si servicii:

#### a) Produse:

- Tevi patrute, dreptunghiulare si rotunde sudate longitudinal, pentru constructii;
- Profile formate la rece;
- Profile zincate pentru armarea tamplariei de PVC;
- Tabla neagra debitata din rulouri aprovizionate de banda laminata la cald (BLC);
- Tabla decapata debitata din rulouri aprovizionate de banda laminata la rece (BLR);
- Tabla zincata debitata din rulouri aprovizionate de banda zincata (BZ);

- Tabla striata debitata din rulou;
- Tabla cutata si ondulata – neagra sau zincata;
- Banda ingusta laminata la rece;
- Banda ingusta zincata (pentru impamantare);
- Inele de banda ingusta obtinuta prin fasierea rulourilor BLC aprovizionate;
- Inele de banda ingusta obtinuta prin fasierea rulourilor BLR aprovizionate;
- Banda lacuita pentru ambalat;
- Parapeti de protectie pentru circulatia rutiera;
- Confectii metalice diverse (garduri, rafturi metalice, containere, etc.) – negre, zincate sau vopsite epoxidic.

#### **b) Servicii**

- Zincare prin imersie la cald;
- Proiectare asistata de calculator;
- Vopsire in camp electrostatic;

Principalele produse fabricate de S.C. INTFOR S.A. Galati sunt:

**Tevi sudate longitudinal si profile formate la rece**, fabricate intr-o gama sorto-tipo-dimensională foarte largă. Materia prima utilizată o constituie rulourile de banda laminată la cald. Fabricarea acestor repere se face la secția Profile, prin fasierea benzii la dimensiunile necesare produsului, alimentarea liniei cu semifabricatul astfel obținut, profilarea succesivă, calibrarea și debitarea. În cazul tevilor, înaintea calibrării intervine procesul de sudare cu ajutorul curentilor de înaltă frecvență și rabotarea cordonului de sudură exterior. Gama oferită cuprinde tevi și profile cu grosimi ale peretelui de 1,5 ÷ 6,0 mm (tevi) și profile deschise cu grosimi ale peretelui de 1,5 ÷ 8,0 mm cu latimi ale desfasuratelor între 30 și 600 mm pentru tevi respectiv între 100 și 800mm. Toate tevile și profilele pot fi livrate la lungimi cuprinse între 6 și 12 m.

O poziție aparte în cadrul gamei de produse a INTFOR S.A. Galati o ocupă **parapetii pentru protecția circulației rutiere**, realizați pe o linie de fabricație adaptată special pentru execuția acestui produs. Materia prima utilizată este banda de oțel laminată la cald cu grosimea de 3,0 mm. Produsul se realizează prin fasiere din rulou, apoi perforare în flux și profilare. Celelalte componente ale unui set complet (oferit în trei variante constructive), sunt realizate de asemenea în cadrul secțiilor Profile și Confectii Metalice ale INTFOR S.A. Galati.

**Tabla debitata din rulou BLC**, utilizata în construcțiile de mașini, industrie, etc.

Materia prima o constituie rulourile de banda laminată la cald aprovizionate. Produsul se realizează prin debitarea și planarea rulourilor. Produsul este oferit la grosimi cuprinse între 1,5 și 12,0 mm, în foi cu dimensiuni în intervalele 1000÷1250x2000÷3000 mm și 1000÷1500x2000÷6000 mm.

**Tabla decapata debitata din rulou BLR**, utilizata în construcțiile de mașini, industria chimică, etc.

Materia prima o constituie rulourile de banda laminată la rece aprovizionate. Produsul se realizează prin debitarea și planarea rulourilor. Produsul este oferit la grosimi cuprinse între 0,4 și 4,0 mm, în foi cu dimensiuni uzuale de 1000x2000 mm.

**Tabla zincata debitata din rulou**, utilizata în construcțiile de mașini, industria chimică, industria alimentară, etc. Materia prima o constituie rulourile de banda zincată. Produsul se realizează prin debitarea și planarea rulourilor. Produsul este oferit la grosimi cuprinse între 0,3 și 1,5 mm, în foi cu dimensiuni uzuale de 1000x2000 mm.

**Panouri cutate negre sau zincate**, cu grosimi intre 0,5 si 1,5 mm, si lungimi intre 2000 mm si 5500 mm, cu inaltimea cutelor de 12, 35 sau 60 mm. Materia prima o constituie rulourile de banda laminata la rece sau banda zincata aprovizionate, care se debiteaza in functie de solicitari apoi se cuteaza pe o presa Abkant actionata hidraulic, cu functionare semiautomata.

**Inele de banda ingusta**, executata pe linia de fasiere si utilizata in constructiile de masini, pentru ambalaje metalice, etc. Materia prima o constituie rulourile de banda laminata la rece aprovizionate. Produsul este realizat prin fasierea ruloului la latimile de fabricatie pe linia fasiere.

**Banda ingusta zincata (pentru impamantare)**, executata prin fasierea rulourilor de banda decapata aprovizionate si zincarea lor prin imersie.

**Banda lacuita pentru ambalat**, executata din banda laminata la rece fasiata si acoperita anticoroziv, oferita intr-o gama dimensionala adaptata solicitarilor clientilor.

**Tabla striata**, realizata prin debitarea din rulouri striate. Produsul este utilizat in constructii industriale. Dimensiunile uzuale de fabricatie sunt: 3.0+8.0x1000+1500x2000+6000 mm.

**Confectii metalice**, executate in sectia specializata a INTFOR S.A. Galati . In executia produselor se folosesc in principal semifabricate de la celelalte sectii de productie. Reperete obtinute pot fi oferite si in stare zincata sau vopsite in camp electrostatic. Gama oferita este foarte diversa: garduri metalice, porti, containere, rafturi, gratare, etc.

#### **CAPACITATI DE PRODUCTIE SI TEHNOLOGII DE FABRICATIE**

INTFOR S.A. Galati prin experienta sa de aproximativ 100 de ani de metalurgie a dezvoltat si dezvolta continuu noi tehnologii de fabricatie a produselor metalurgice din gama sa de fabricatie precum si pentru cele nou asimilate astfel incat sa asigure calitatea si competitivitatea acestora pe piata.

In conditiile in care accesul pe piata metalurgica a devenit tot mai restrictionat datorita conditiilor impuse de Uniunea Europeana pe deoparte si concurenta de cealalta parte, S.C. INTFOR S.A. Galati trebuie sa-si dezvolte capacitatile tehnice, tehnologiile de fabricatie, astfel ca permanent trebuie sa investeasca atat in personal calificat cat si in tehnologii avansate.

Incepand cu 2004, anual INTFOR S.A. Galati si-a largit gama sortimentala, oferind clientilor, noi produse ca de exemplu: banda lacuita, parapet pentru autostrazi negru si zincat, confectii metalice negre si zincate, profile zincate pentru armarea tamplarie PVC, banda fasiata, etc.

##### **A. Linii de profilare – (laminare la rece)**

- Capacitati destinate fabricarii profilelor deschise si a tevilor sudate longitudinal prin deformarea la rece a benzilor din otel, linii unicate in tara cu o grosime maxima de profilare de 8mm si desfasurata de 600mm pentru profile deschise si respectiv 6mm si desfasurata de 500 mm pentru profile inchise sudate pe generatoare; punere in functiune 1971-1981; 1991-1996. Sectiile unde sunt amplasate liniile de profilare sunt dotate cu Linii de fasiere care pregatesc latimea benzii din rulou, ce constituie semifabricatul din care se realizeaza profilele; capacitate de productie 140.000 t/an:
  - Linie de profilare 200x3      - profile inchise sudate pe generatoare
  - Linie de profilare 160x2      - profile inchise sudate pe generatoare

- Linie de profilare 100x1,5 - profile inchise sudate pe generatoare
  - Linie de profilare 280x4 - profile inchise sudate pe generatoare
  - Linie de profilare 250x1 - profile deschise
  - Linie de profilare 250x2,5 - profile inchise sudate pe generatoare
  - Linie de profilare 250x3 - profile deschise
  - Linie de profilare 300x5 - profile deschise
  - Linie de profilare 400x3 - profile inchise sudate pe generatoare
  - Linie de profilare 500x6 - profile inchise sudate pe generatoare
  - Linie de profilare 600x8 - profile deschise
- Flux tehnologic: derulor, masina de planat, foarfeca de debitat, acumulator inele, caje de profilat, instalatie de sudura CIF, masina de rabotat, tunel de racire, masina de calibrat, fierastrau culisant, stivuator.
  - Faze tehnologice : fasiere banda din rulouri, alimentare linie, introducerea banda in derulor, indreptare banda, debitare capat banda, sudare cap la cap banda, profilare, sudare teava, calibrare, debitare in flux, stivuire, ambalare, depozitare.

### **B. Flux de zincare**

- Instalatia este destinata zincarii termice prin imersie confectionile metalice (structuri de hale industriale si depozite, stalpi de iluminat, etc.) din profile deschise si inchise, profilelor deschise si inchise pentru constructii (lamine la cald sau la rece), lisei parapetului de protectie pentru drumuri si poduri si elementelor care compun ansamblu parapetului pentru drumuri, diverse alte elemente din otel sau chiar fonta.
- Dimensiunile reperelor ce pot fi zincate sunt limitate de dimensiunile cuvei cu zinc topit care sunt : adancime 2,7 m, latime 1,2 m si lungime 8,6 m. Capacitatea de zinc topit din baie este de 240 tone. Capacitatea de productie 10.000t/an. Anul punerii in functiune este 2005.
- Fluxul tehnologic este format din: sectia de pregatire a suprafetelor pieselor (curatire) pentru operatia de zincare. Sectia are in dotare bai din otel placate cu polipropilena si serpentine de incalzire a solutiilor din acestea respectiv instalatie de exhaustare a noxelor care fac legatura cu un epurator de noxe (protectie mediului). Baile sunt puse in ordinea umplerii cu solutiile de pregatire conform procesului tehnologic : baia de degresare, baia de spalare, baia de decapare, baia de spalare si baia de fluxare.
- Dupa pregatire piesele sunt introduse intr-un cuptor de uscare si preincalzire.
- Piese sunt introduse in baia de zincare dupa care sunt scoase cu viteza mica (variabila functie de grosimea pieselor) regland astfel grosimea stratului de zinc.
- Dupa zincare si racire repera zincate sunt verificate - ambalate si depozitate pentru expeditie.

### **C. Instalatie de zincare benzi inguste**

- Capacitate destinata fabricarii de banda ingusta zincata cu latimi de la 20 – 200 mm si grosimi de la 1 – 4 mm, cu 4 fire. Capacitatea de productie 2.500 – 3.000 t/an. Anul punerii in functiune 1995.
- Flux tehnologic: derulor, foarfeca ghilotina, bai de pregatire suprafete, cazan de zincare, bai de spalare, instalatii de uscare, masina de planat, infasurator.
- Faze tehnologice: debitare capete, degresare, decapare chimica, fluxare, zincare, ambalare, depozitare.

#### **D. Flux lacuire banda ingusta**

- Banda ingusta produsa la INTFOR cu latimea de 10 – 31,5 mm si grosimi de 0,3 – 1,0 mm poate fi acoperita cu lac de protectie pentru ambalarea diferitelor produse. Capacitatea de productie 2.500 – 3.000 t/an. Anul punerii in functiune este 2004.
- Flux tehnologic este amenajat pe 8 fire cuprinzand: desfasurator, bai de pregatire, role de deviere, cuptor de uscare, cuptor de polimerizare, unitate de lacuire, dispozitiv ghidare banda, infasurator de rulouri, separator de inele, rola presoare.
- Faze tehnologice : alimentare, pregatire suprafete, uscare banda, lacuire banda, polimerizare banda, infasurare banda, ambalare si depozitare.

#### **E. Minilaminor pentru benzi inguste laminate la rece**

- Capacitate destinata producerii de benzi din otel cu latimi de max. 250 mm si grosimi de la 0,2 mm pana la 2,5 mm. Linii de taiere formate de tabla din rulou sunt destinate taierii formatelor de tabla din rulou, formatele rezultand plane iar gama de grosimi fiind (0,35-2,5) mm respectiv (1,5-6) mm cu latimi ale ruloului cuprinse intre 1.250 si 1.500mm; punere in functiune 1991–1996–2008. Capacitate de productie aproximativ 35.000-40.000 t/an. Aceste linii sunt:
  - Linie de taiere combinata: fasiere si formate de tabla
  - Linie de taiere in foi 1500x6 mm
  - Linie de taiere in foi 1500x12mm
- Flux tehnologic: instalatie de fasiere, caja cuarto-duo reversibila, cuptoare clopot pentru tratament termic.
- Faze tehnologice: laminare la rece la caja duo-cuarto, rasturnare inele, tratament termic, destivuire inele, rasturnare inele, dresare, fasiere, ambalare, depozitare.

#### **F. Presa abkant**

- Capacitate destinata fabricarii de tabla cutata neagra sau zincata cu lungimi de la 1.500 mm pana la 5.800 mm, grosimi de la 0,4 mm pana la 1,5 mm si inaltimea cutei de 60 mm, 35 mm si 12 mm. Anul punerii in functiune 1967, capacitate de productie 10.300 t/an.
- Flux tehnologic : presa abkant .
- Faze tehnologice : alimentare, cutare, stivuire, ambalare, etichetare, depozitare.

#### **G. Sectie de confectii metalice**

- Sectie destinata realizarii de constructii metalice usoare (garduri, boxpaleti, pubele, containere, rafturi metalice etc.). Anul punerii in functiune 1992.
- Dotari : prese mecanice, foarfeci ghilotina, polizoare, masini de gaurit, echipamente de sudura, instalatii de vopsit in camp electrostatic, presa de cutat si ondulat, fierastraiie cu panza si mecanice, echipamente de sudura cu protectie CO2 si taiere cu plasma etc.

### **14. Informatii cu privire la actiuni si la structura actionariatului**

Capitalul social al societatii este de 10.302.880 lei, impartit in 4.121.152 actiuni cu valoare nominala de 2,5 lei/actiune. Societatea a emis o singura clasa de actiuni.



## Structura actuala a actionariatului:

Denumire actionar	Nr de actiuni detinute	Procent din capitalul social
PROFILAND S.R.L. loc. GALATI jud. GALATI	2.630.435	63,8277 %
S.C. TOT SID S.R.L loc. GALATI jud. GALATI	807.978	19,6056 %
alti actionari	682.739	16,5667 %
TOTAL	4.121.152	100 %

Valoarea capitalizarii societatii la ultimul pret de piata dinaintea datei acestui Memorandum (3,34 lei/actiune in data de 27.10.2011) este de 13.764.647,68 lei.

Nu exista actiuni restrictionate.

### 15. Conducerea societatii

Conducerea INTFOR S.A. Galati este asigurata de catre domnul Andrei G. Lisinschi in calitate de **administrator special** al societatii.

Incepand cu a doua jumatate a anului 2012, **administratorul judiciar** al societatii a fost numit **Consortiul de administratori judiciari** format din BDO Business Restructuring S.P.R.L. Bucuresti si Casa de Insolventa Transilvania S.P.R.L. Bucuresti.

Conducerea executiva este asigurata de catre :

- domnul Andrei Lisinschi Director General ;
- domnul Maricel Enache Director General Adjunct ;
- doamna Mariana Pricopi Director Economic ;
- domnul Radu – Ion Anghelcovici Director Tehnic – Productie ;
- doamna Laura Rodica Mihalcea Director Comercial .

Procentul de actiuni detinute in Societate:

Domnul Andrei G. Lisinschi, administrator special al societatii, detine actiuni INOR prin intermediul PROFILAND SRL.

Domnul Andrei Lisinschi, Director general, detine actiuni INOR prin intermediul PROFILAND SRL, iar in nume propriu detine 18.167 actiuni INOR (0,44% din capitalul social).

Doamna Mariana Pricopi, Director Economic, detine 40 actiuni adica 0.00097% din capitalul social.

Ceilalti directori executivi nu detin actiuni INTFOR S.A.

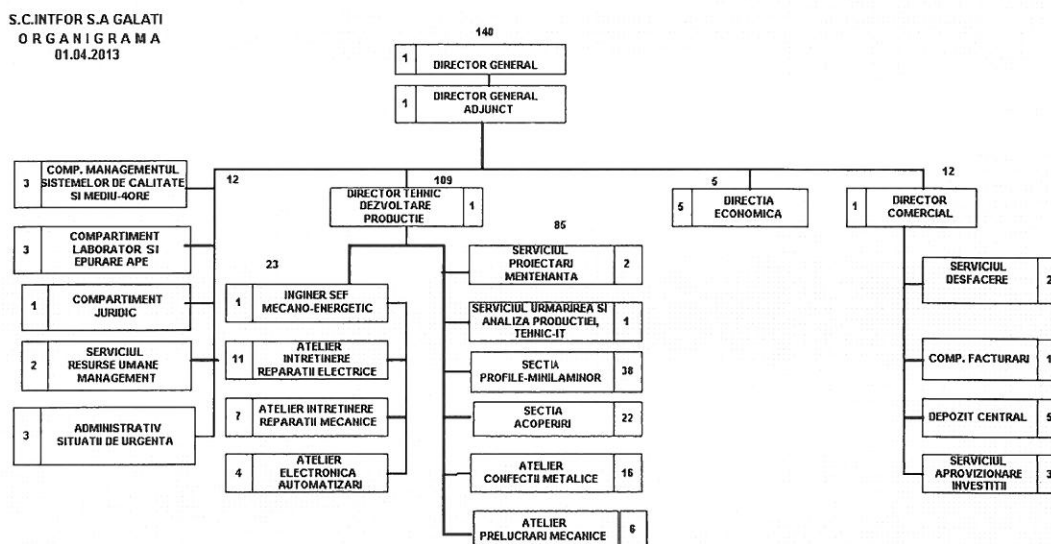
### 16. Detalii cu privire la angajati. Precizarea numarului de angajati si a nivelului de pregatire a acestora, precum si gradul de sindicalizare a fortei de munca

## Structura de personal pe functii si nivel de pregatire la data de 20.04.2015:

FUNCTIA	NR. SAL.	STUDII SUPERIOARE	STUDII MEDII
Conducere	5	5	
inginer sef	1	1	
sef laborator	1	1	
laborant	1		1
sef sectie	1	1	
sef serviciu	3	3	
sef rum	1	1	
sef depozit	1		1
sef desfacere	1	1	
inginer mecanic	3	3	
subinginer electromecanic	2	2	
consilier juridic	1	1	
manager calitate	1	1	
economist	3	3	
mastru sculer-matriter	1		1
mastru energetician	2		2
mastru mecanic	1		1
mastru metalurgie	1		1
tehnician normare salarizare	1		1
tehnician merceolog	1		1
agent comercial	1		1
inspector specialitate PSI	1		1
contabil	1		1
gestionar depozit	2		2
pompier	1		1
lacatus mecanic intretinere si reparatii	7		7
lacatus mecanic	14		14
lacatus confectii metalice	3		3
sudor electric	4		4
sudor in mediu	1		1
vopsitor universal	1		1
presator metale	1		1
sculer matriter	2		2
frezor universal	1		1
strungar universal	6		6
rectificator universal	1		1
electrectrician AMC	1		1
electrician intretinere si reparatii	8		8
laminator benzi	12		12
termist tratamentist	2		2
finisor laminate	9		9
decapator	5		5
acoperitor metale	5		5
electronist	1		1
masinist pod rulant	5		5
<b>TOTAL GENERAL</b>	<b>127</b>	<b>23</b>	<b>104</b>

Nivelul de sindicalizare a fortei de munca este de 99%.

Organigrama Societatii:



### 17. Cota de piata / Principalii competitori

**Informatii privind piata, principalii competitori, ponderea pe piata a produselor si serviciilor societatii, cota de piata – daca este cunoscuta**

Principala piata de desfacere a produselor S.C. INTFOR S.A. Galati este piata interna. Se acorda permanent o atentie deosebita pentru pastrarea calitatii ridicate a produselor si cailor de imbunatatire a acesteia, diversificarea ofertei ca reactie prompta la cerintele pietei, reducerea costurilor. Programul de marketing are in vedere atat consolidarea pozitiei INTFOR S.A. Galati pe segmentele de piata traditionale cat si castigarea unor segmente noi in vederea intaririi pozitiei Grupului de firme PROFILAND, din care INTFOR S.A. Galati face parte, atat pe piata interna cat si pe cea externa.

### 18. Detalierea structurii cifrei de afaceri pe segmente de activitate sau linii de business

Sortiment	Total perioada 2014	
	kg	lei
Tabla neagra BLC	360.798,00	658.388,72
Banda lam. la cald fasiat BLC	742,00	2.021,72
Profile BLC	1.278.791,00	3.216.801,60
Teava BLC	4.180.173,00	10.352.894,61
TOTAL BLC	5.820.504,00	14.230.106,65
Tabla neagra BLR	2.458,00	5.626,14
Tabla neagra cutata BLR	27.924,00	84.520,71
Banda lam. la rece fasiat BLR	65.427,00	204.186,28
Profile BLR	25.935,00	75.547,38
Teava BLR	35.617,00	116.955,70

TOTAL BLR	157.361,00	486.836,21
Banda zincata BLZ	100.790,00	383.738,59
Banda zincata fasiata BLZ	163.895,00	612.142,67
Tabla zincata cutata BLZ	249.411,00	743.897,83
Tabla zincata BLZ	133.946,00	394.821,75
Profile BLZ	59.324,00	188.047,53
Teava BLZ	29.913,00	95.367,80
TOTAL BLZ	737.279,00	2.418.016,17
Tabla zn.vopsita	8.830,00	33.738,12
Profil sipca vopsita	178.236,00	762.245,40
TOTAL PROD.VOPSITE	187.066,00	795.983,52
Produse zincate	420.252,00	2.414.141,14
Confectii metalice	113.775,00	549.357,40
Prestari	5.645.217,00	2.799.509,68
VENITURI DIN VANZAREA DE PRODUSE FINITE	13.081.454,00	23.693.950,77
Rulouri zincate	557.781,00	1.642.723,01
Rulouri vopsite	52.389,00	228.480,43
Materie prima BLC	2.275,00	6.239,90
Tabla LBR	440,00	953,44
Tabla Inox	99,00	413,03
Tabla Zincata	45.755,00	134.513,76
Alte marfuri	0,00	348.071,43
Venituri din vanzarea de marfuri	658.739,00	2.361.395,00
Venituri din vanzarea deseurilor	0,00	1.386.296,97
Venituri din chirii	0,00	420.545,09
Venituri din prestari servicii	0,00	2.060.212,41
Alte venituri	0,00	1.910,48
Cifra de afaceri	0,00	29.924.310,72

## 19. Clienti principali/ Contracte semnificative

Istoria recenta 2000 – 2010 a cererii si ofertei prin prisma INTFOR SA poate fi sintetizata astfel:

- inceputul perioadei a fost caracterizat de un volum relativ ridicat a cererii si de un numar foarte restrans de producatori de profile formate la rece si tevi sudate;
- aparitia producatorului PROFILAND SRL intr-o perioada in care cererea pentru aceste produse nu mai era acoperita in mod optim de catre producatorii consacrați;
- cresterea volumului cererii urmata de o crestere a ofertei din partea producatorilor interni si de aparitia pe piata a produselor din import (Turcia, Bulgaria si spre sfarsitul perioadei Grecia);
- aparitia de depozite specializate noi si de transformare treptata a lor in centre de servicii de procesare a produselor din otel (debitare, cutare, fasonare, etc);
- boom-ul din perioada 2007-2008 urmat de primele consecinte ale crizei financiare mondiale la sfarsitul anului 2008 si inceputul lui 2009;
- adaptarea S.C. INTFOR S.A. la noile conditii in vederea realizarii pe cat posibil a echilibrului intre cerere si oferta.

Principalele categorii de clienti carora li se adreseaza S.C. INTFOR S.A. prin oferta sa de produse sunt urmatoarele: depozitele de produse metalurgice, societatile producatoare de confectii/constructii metalice, firmele de constructii, contractantii in domeniul amenajarilor de drumuri, producatorii/comerciantii de materiale care sunt ambalate cu banda de otel (neacoperita, zincata sau lacuita), panouri cutate, producatorii de tubulatura de ventilatie si alte repere din banda zincata, firmele care executa instalatii electrice. Prin oferta de zincare termica prin imersie a structurilor metalice ne adresam firmelor executante de confectii/constructii metalice, subcontractantilor din domeniul productiei navale si tuturor celorlalte societati care furnizeaza repere diverse pentru a fi acoperite anticoroziv prin zincare.

Prin politicile de marketing adoptate se acorda atentie fiecarui segment de piata in parte facandu-se in acelasi timp o evaluare dinamica a zonelor de piata cu potential de crestere accelerata.

Depozitele de produse metalurgice prezinta o importanta deosebita ca veriga in lantul de distributie a produselor INTFOR SA catre utilizatorii finali. Prin faptul ca ofera si alte produse metalurgice – tevi si profile laminate la cald, otel beton, sarma, etc. precum si alte materiale de constructie – caramida, BCA, ciment ele ofera solutia achizitionarii dintr-un singur loc a tuturor produselor solicitate de firmele de constructii, un alt segment tinta in strategia de vanzari a INTFOR SA. Depozitele de produse creeaza interfata optima intre societatea noastra si clientii din zona acoperita de acestea, atat din punct de vedere a satisfacerii solicitarilor cat si ca receptor primar si eficient al comenzilor din piata locala.

Segmentul de piata reprezentat de executantii de confectii/constructii metalice (hale pe structura metalica, schele, etc) producatori de repere pentru industria auto (carlige de remorcare, sasiuri, remorci, etc) si producatori de vagoane prezinta anumite particularitati legate de comportamentul de cumparare al acestora. Acestui segment, pe langa reperele executate la dimensiunile standard, ne adresam si cu produse executate la dimensiuni/forme atipice (lungimi atipice in intervalul 6 – 12 m, etc). Executia lor nu presupune costuri suplimentare dar existenta lor in oferta noastra constituie un important avantaj competitiv. Furnizam deasemenea catre acest segment profile formate la rece cu dimensiuni mari sau executate din alte marci de oteluri decat cea uzuala S235JR (S275; S355).

Functie de marimea comenzilor lor, o parte dintre firmele de constructii se aprovizioneaza direct de la societatea noastra, volumul de marfa si specificatia comandata dandu-le posibilitatea optimizarii transportului. In consecinta, optiunea de achizitie direct de la producator devine mai profitabila pentru ei.

Contractantii in domeniul amenajarilor de drumuri constituie clientii pentru parapetul semigreu, greu, foarte greu si pietonal din gama noastra de fabricatie. O parte din acesti clienti furnizeaza, de asemenea diverse repere metalice pentru a fi zincate de catre noi.

Segmentul clientilor consumatori de banda pentru ambalat (banda lacuita, banda laminata la rece fasiata, banda zincata fasiata) este format din combinatele producatoare de rulouri de otel, producatorii de tevi sau comerciantii de material lemnos.

Segmentul producatorilor de tubulaturi de ventilatie si alte repere executate din banda zincata, profile usoare pentru amenajari interioare (sine, corniere perforate, profile pentru ranforsarea tamplariei PVC, etc) a reprezentat o pondere importanta in totalul vanzarilor Societatii, urmand ca functie de evolutia pietei sa-si recastige locul in portofoliul societatii.

Segmentul firmelor care activeaza in domeniul instalatiilor electrice este segmentul tinta pentru oferta noastra de banda ingusta zincata (pentru impamantare).

Piata de desfacere a produselor Profiland – Intfor permite cresterea notabila a volumului activitatii de productie in cadrul firmelor ce constituie grupul, la un nivel optim de utilizare a capacitatilor de productie existente.

Eliminarea discontinuitatilor din cadrul fluxului de productie ca urmare a accesului limitat la stocurile de materie prima permite reducerea costurilor si implicit a preturilor de vanzare. In final acest lucru poate conduce la largirea segmentului de piata detinut intrucat studiul de piata intreprins de catre Neomar evidentiaza faptul ca produse Profiland – Intfor sunt in general apreciate din punct de vedere calitativ de catre clienti, insa sunt considerate ca avand preturi ridicate.

## 20. Principali indicatori operationali Informatii privind indicatorii tehnico-operationali ai activitatii, cum ar fi numarul de produse fabricate/vandute, tipuri de produse etc.

Sortiment	kg
Tabla neagra BLC	360.798,00
Banda lam. la cald fasiat BLC	742,00
Profile BLC	1.278.791,00
Teava BLC	4.180.173,00
<b>TOTAL BLC</b>	<b>5.820.504,00</b>
Tabla neagra BLR	2.458,00
Tabla neagra cutata BLR	27.924,00
Banda lam. la rece fasiat BLR	65.427,00
Profile BLR	25.935,00
Teava BLR	35.617,00
<b>TOTAL BLR</b>	<b>157.361,00</b>
Banda zincata BLZ	100.790,00
Banda zincata fasiata BLZ	163.895,00
Tabla zincata cutata BLZ	249.411,00
Tabla zincata BLZ	133.946,00
Profile BLZ	59.324,00
Teava BLZ	29.913,00
<b>TOTAL BLZ</b>	<b>737.279,00</b>
Tabla zn.vopsita	8.830,00
Profil sipca vopsita	178.236,00
<b>TOTAL PROD.VOPSITE</b>	<b>187.066,00</b>
Produse zincate	420.252,00
Confectii metalice	113.775,00
Rulouri zincate	557.781,00
Rulouri vopsite	52.389,00
Materie prima BLC	2.275,00
Tabla LBR	440,00
Tabla Inox	99,00
Tabla Zincata	45.755,00

## **21. Scurta descriere a ultimelor rezultate financiare disponibile**

Cifra de afaceri a societatii in 2013 (31.775.439 lei) a fost in scadere fata de anul precedent (-11,43%). Rezultatul din exploatare din 2013 a fost negativ (-4.421.513 lei), dar pierderea a fost mai mica decat in anii anteriori. Capitalurile proprii au scazut in ultimii trei, ajungand in 2013 la valoarea de 41.801.031.

## **22. O declaratie referitoare la politica si practica privind prognozele, in concordanta cu Principiile de Governanta Corporativa pentru societatile listate pe AeRO**

Emitentul isi face propriile prognoze cu privire la impactul conditiilor economice si de piata in care actioneaza, pe care le foloseste in luarea deciziilor strategice. Prognozele vor face parte din rapoartele anuale pe care le va emite societatea si care vor fi publicate in conformitate cu reglementarile in vigoare.

## **23. O declaratie referitoare la politica si practica privind dividendele, in concordanta cu Principiile de Governanta Corporativa pentru societatile listate pe AeRO**

Societatea nu a distribuit dividende in ultimii ani si nu are nici in prezent o politica de dividend, avand in vedere situatia sa financiara si nevoia de finantare a planurilor de dezvoltare a Societatii. Cand va fi intocmita, principiile politicii de dividend vor fi publicate pe pagina de internet a societatii, [www.intfor.ro](http://www.intfor.ro). Actionarii Societatii vor hotari modalitatea de distribuire a profiturilor viitoare.

## **24. Descrierea planului de dezvoltare a afacerii, aprobat de catre Consiliu**

Inca nu a fost conceput un plan de dezvoltare a Societatii, preocuparea principala fiind depasirea situatiei actuale.

## **25. Factori de risc**

Prin natura activităților efectuate, Societatea este expusa unor riscuri care includ, fara a fi limitative:

### - Riscul cursului de schimb:

Ratele de schimb valutar influențează vânzările si achizițiile in/din afara tarii, variațiile accentuate ale ratelor de schimb.

### - Riscul economic si financiar:

*Riscul economic.* Orice recesiune economica afectează, in general, in mod negativ valoarea unei societăți, astfel ca, randamentul dintr-o investiție intr-o societate productiva

depinde in mare măsura de condițiile economice de pe piața internă și internațională, de volumul comenzilor primite și de valoarea contractelor încheiate, precum și de modificările prețurilor materiilor prime și ale produselor finite.

*Impactul legilor și al reglementărilor guvernamentale.* Societatea trebuie să se supună legilor și regulamentelor referitoare la impozitare, planificare, legi și regulamente care prin aplicarea lor pot avea un efect de majorare a cheltuielilor și de scădere a veniturilor sau ratei rentabilității.

*Gradul de îndatorare.* Societatea utilizează împrumuturi care sunt garantate de regula cu activele sale. În cazul în care societatea nu poate genera fluxuri de numerar corespunzătoare pentru a acoperi datoriile, aceasta poate suferi o pierdere parțială sau totală a capitalului. O mișcare relativ mică în valoarea activelor sau veniturilor poate determina o mișcare mare disproporționată, nefavorabilă sau favorabilă în valoarea indicatorilor economici ai societății.

Riscul legat de starea de insolvență este întreruperea activității Societății în cazul unui vot nefavorabil al planului de reorganizare, risc pe care Societatea îl consideră foarte mic.

## **26. Informații cu privire la oferte de valori mobiliare derulate în perioada de 12 luni anterioară listării**

Societatea nu a derulat în perioada de 12 luni anterioară listării pe AeRO oferte de valori mobiliare.

## **27. Planuri legate de operațiuni viitoare pe piața de capital, dacă există**

Actionarii societății vor ține cont de oportunitățile și avantajele pe care le oferă piața de capital și, în funcție de necesitățile și de condițiile existente, vor lua decizii privind folosirea acestor avantaje.

## **28. Numele auditorilor dacă este cazul**

Situațiile financiare au fost auditate în conformitate cu prevederile O.U.G. 75 / 1999 republicată cu modificările și completările ulterioare – privind activitatea de audit financiar - de către S.C. ALL CONSULTING S.R.L. în baza Actului adițional la Contractul de prestări servicii nr. 8330/C38/21.01.2011.

## **29. Societăți afiliate și procentul de acțiuni deținute**

INTFOR SA a devenit începând din luna martie 2005 membră a grupului de firme Profiland. Asociații PROFILAND S.R.L. :



<i>Persoane fizice</i>	<i>Nr. Parti sociale</i>	<i>Pondere(%)</i>
LISINSCHI A. ANDREI	37.500	75,00
LISINSCHI G. ANDREI	6.250	12,50
LISINSCHI MARIANA	6.250	12,50
TOTAL	50.000	100,00

Firmele la care SC INTFOR SA GALATI detine o cota mai mare de 10% din actiuni:

Nr.crt	Denumire	Pondere din capitalul social
1	SC PROTLAND SRL	48,00%
2	SC BEST TRANS EVER SRL	38,05%

## Anexe:

### 1. Actul constitutiv al societatii

Actul constitutiv al Societatii este anexat la prezentul Memorandum.

### 2. Sinteza rezultatelor financiare / contul de profit si pierdere, cu includerea rezultatelor partiale, cu explicatia variatiilor semnificative pentru ultimii 3 ani - anual si ultimul semestrial

Contul de profit si pierdere (lei)	2011	2012	2013	S1. 2013	S1. 2014
Cifra de afaceri	54.462.592	35.878.493	31.775.439	14.412.642	14.015.569
Cheltuieli din exploatare	56.821.345	43.808.100	36.292.771	17.513.543	16.418.610
Rezultat operational	-7.233.913	-5.183.390	-4.421.513	-1.958.866	-3.243.457
Rezultat financiar	1.186.293	-2.016.265	-1.040.393	-574.996	1.960.232
Rezultat brut	-6.047.620	-7.199.655	-5.461.906	-2.533.862	-1.283.225
Rezultat net	-6.047.620	-7.199.655	-5.461.906	-2.533.862	-1.283.225
Rezultat net pe actiune (lei/actiune)	-	-	-	-	-

Situatiile financiare anuale sunt auditate.

**3. Sinteza pozitiei financiare/bilantul, cu includerea rezultatelor partiale, cu explicatia variatiilor semnificative pentru ultimii 3 ani - anual si ultimul semestrial**

(lei)	2011	2012	2013	30.06.2014
<b>Elemente de activ</b>				
<b>Active imobilizate</b>	133.929.967	129.406.026	127.314.667	125.999.835
<b>Active circulante</b>	85.828.474	88.191.691	86.679.202	87.637.426
<b>Cheltuieli in avans</b>	102.594	142.703	152.880	454.487
<b>Total activ</b>	219.861.035	217.740.420	213.146.749	214.091.268
<b>Capitaluri proprii</b>				
<b>Datorii - total, din care:</b>	54.462.592	47.262.937	41.801.031	40517.806
<b>-sub 1 an</b>	165.230.424	170.404.603	171.318.228	173.667.710
<b>-peste 1 an</b>	158.527.119	168.395.296	171.318.228	173.667.710
<b>Provizioane</b>	6.703.305	2.009.307	0	0
<b>Venituri in avans</b>	0	0	0	0
<b>Total pasiv</b>	168.019	72.880	27.490	15.750
	219.861.035	217.740.420	213.146.749	214.091.268

**4. Bugete, cel putin pentru anul in curs si, daca exista, pentru o perioada de 3 – 5 ani, incluzand ipoteze**

**BUGETUL ACTIVITATII GENERALE - PROIECT**

Indicatori	lei				
	Prevederile anului 2015	Trimestrul I realizari	Trimestrul II previzionat	Trimestrul III previzionat	Trimestrul IV previzionat
Venituri totale, din care:	23.164.426	5.464.426	6.500.000	6.500.000	4.700.000
1. Venituri din exploatare, din care	21.573.304	3.873.304	6.500.000	6.500.000	4.700.000

## Memorandum INTFOR S.A. Galati

- venituri din activitatea de baza (F20,rd.01+rd.7-rd.08+rd.10)	21.573.304	3.873.304	6.500.000	6.500.000	4.700.000
- venituri din alte activitati (722)	0	0	0	0	0
2. Venituri financiare (rd45,F20)	1.591.122	1.591.122	0	0	0
3. Venituri exceptionale	0	0	0	0	0
Cheltuieli totale, din care:	22.643.698	5.228.665	6.350.023	6.335.987	4.729.023
1. Cheltuieli de exploatare, din care:	22.298.481	4.883.448	6.350.023	6.335.987	4.729.023
- cheltuieli materiale (F20,rd.13+rd.14+rd.16)	14.824.481	2.669.481	4.550.000	4.550.000	3.055.000
- cheltuieli cu salariile, din care:	3.893.928	966.464	980.500	966.464	980.500
*salarii brute (F20, rd.19)	3.140.084	785.021	785.021	785.021	785.021
*tichete masa+cadou (F20, rd.19)	24.200	0	12.100	0	12.100
*obligatii la bugetul de stat (F20, rd.20)	729.644	181.443	183.379	181.443	183.379
- cheltuielile cu energia (F20, rd.15)	1.750.071	511.071	455.000	455.000	329.000
- chelt.exploatare cu amortizarea si provizioanele (f20, rd.22+rd.24) cont 654+681	675.500	168.875	168.875	168.875	168.875
- cheltuieli protocol (cont_623.2+623.3)	964	964	0	0	0
- cheltuieli reclama/publicitate (cont_623.1)	79	79	0	0	0
- cheltuieli sponsorizare (cont_658.2)	0	0	0	0	0
- alte cheltuieli cu tertii	1.153.459	566.515	195.648	195.648	195.648
2. Cheltuieli financiare (F20, rd.52)	345.217	345.217	0	0	0
3. Cheltuieli exceptionale	0	0	0	0	0
REZULTATUL BRUT	520.728	235.761	149.977	164.013	-29.023
Acoperirea pierderilor din anii precedenti	520.728				
IMPOZIT PE PROFIT					
PROFIT DE REPARTIZAT	520.728	235.761	149.977	164.013	-29.023
Rezerva legala					
Fond de participare a salariatilor la profit					
Surse proprii de finantare					

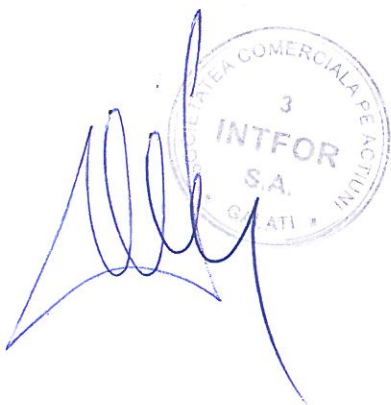
**5. Decizia organului statutar privind tranzactionarea pe AeRO**

In Adunarea generala Extraordinara a actionarilor INTFOR S.A. Galati din data de 23.02.2015 s-a hotarat listarea actiunilor Societatii pe sistemul Alternativ de Tranzactionare al BVB (AeRO).

**EMITENT**

INTFOR S.A. Galati

Andrei G. LISINSCHI - Administrator Special



A circular stamp from the Trade Register of Galati, Romania, with the text "REGISTRUL COMERCIAL AL GALATI", "ROMANIA", and "3". The stamp is partially obscured by a blue ink signature.

**CONSULTANT AUTORIZAT**

SSIF ESTINVEST S.A. Focsani

Lucian Ovidiu ISAC - Director General



A circular stamp from the Trade Register of Focsani, Romania, with the text "REGISTRUL COMERCIAL AL FOCSANI", "ROMANIA", and "3". The stamp is partially obscured by a blue ink signature.